

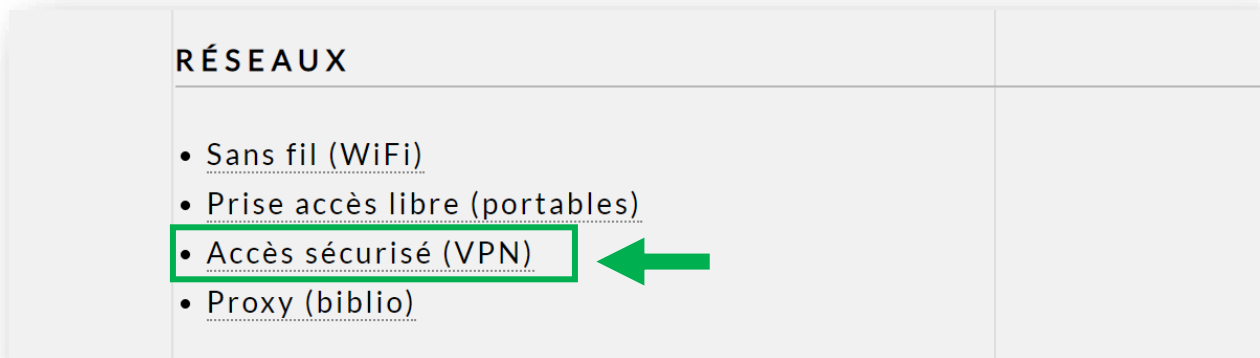


Installation et Utilisation du VPN :

Aide-Mémoire

Le VPN de Polytechnique permet d'accéder à certains services informatiques à partir de votre ordinateur personnel. Par exemple, il vous permettra d'avoir accès aux ordinateurs de laboratoire de Polytechnique Montréal ou à des réseaux spécifiques à certaines équipes de recherche. La vidéo [VPN](#) vous montre comment installer, configurer et utiliser le VPN.

Étape 1 – Aller sur le site web du service informatique de Polytechnique Montréal dans la section étudiante <https://www.polymtl.ca/si/etudiant-1>. Dans la section « Réseau » cliquer sur « Accès sécurisé (VPN) ».



Étape 2 – S'Identifier à l'aide des identifiants de Polytechnique (les mêmes que pour le dossier étudiant ou l'adresse courriel institutionnelle). Si vous n'avez pas encore vos identifiants de polytechnique, allez voir la vidéo [\[Mettre URL d'obtention des codes Poly\]](#).

Attention, le mot de passe ne peut comporter que 8 caractères. Si votre mot de passe est plus long, ne prenez que les 8 premiers caractères, sinon vous obtiendrez le message d'erreur suivant :



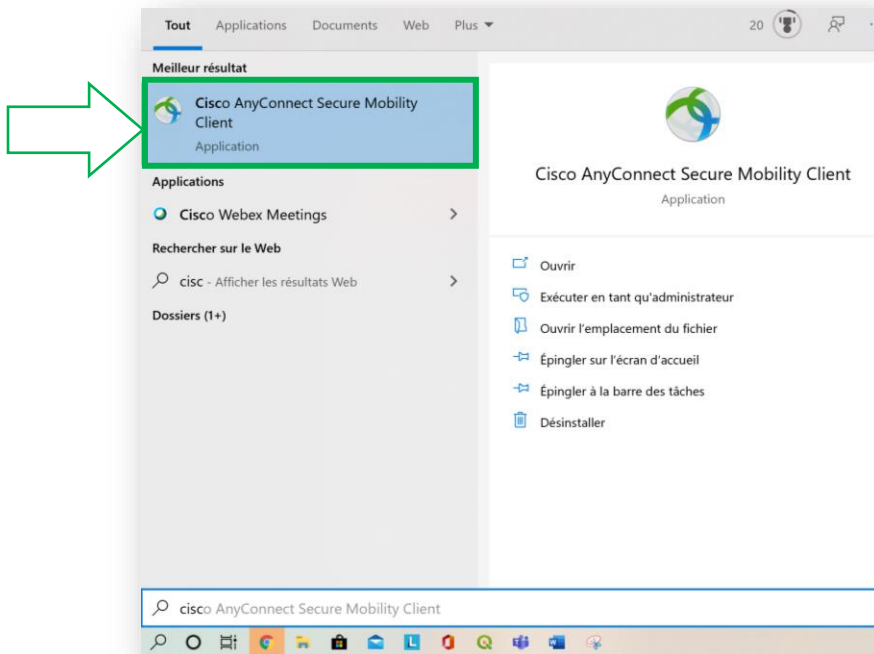
Étape 3 – Sur la page « Accès sécurisé (RPN ou VPN) », aller dans la section « Utilisation du service » et « Étudiant, enseignant et personnel non-enseignant » puis dans la section 2 : « Télécharger et installer le programme (version 4.8.03052) », choisir le module de téléchargement correspondant au système d'exploitation utilisé.

Note : Pour les ordinateurs opérant sur Windows ou Mac, les prérequis sont normalement automatiquement validés. Pour les ordinateurs opérant sur Linux, il va falloir le configurer en suivant les PDFs disponibles dans la section 1 : « Prérequis ».

2. Télécharger et installer le programme (version 4.8.03052)

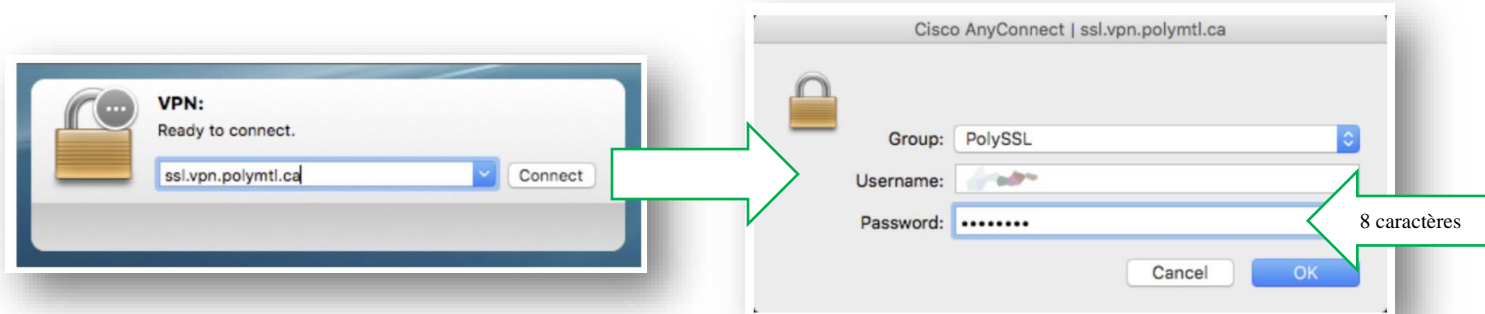
- Windows 7, 8, 8.1, 10 [md5 : c0e3d47bc4dcd9388690949f3907deee] ← Windows
- Windows 7, 8, 8.1, 10 (full package) [md5 : 867d09bc9dc7a95bbe03d329899b·
- MacOSX 10.13+ [md5 : a2ca547ff25b0bbf37a433600a9d4ab7] ← Mac
- Linux 64bits [md5 : f61d1d963e7ffb53cb39c41d7c47d05f] ← Linux

Étape 4 – Suivre la procédure d'installation puis lancer l'application VPN installée en cherchant « Cisco AnyConnect » sur votre ordinateur.



Etape 5 – Configurer le VPN :

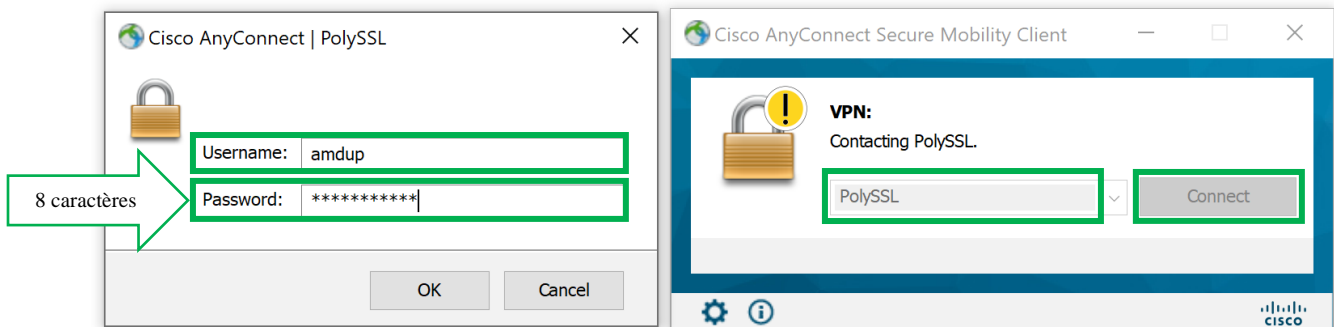
- Entrer l'adresse du serveur : **ssl.vpn.polymtl.ca**
- Dans la liste déroulante « Groupe », choisir le profil : **PolySSL**
- S'identifier avec le **nom d'utilisateur du dossier étudiant** et les **8 premiers caractères du mot de passe** permettant l'accès au dossier étudiant.



(Service informatique Polytechnique Montréal, 2020)

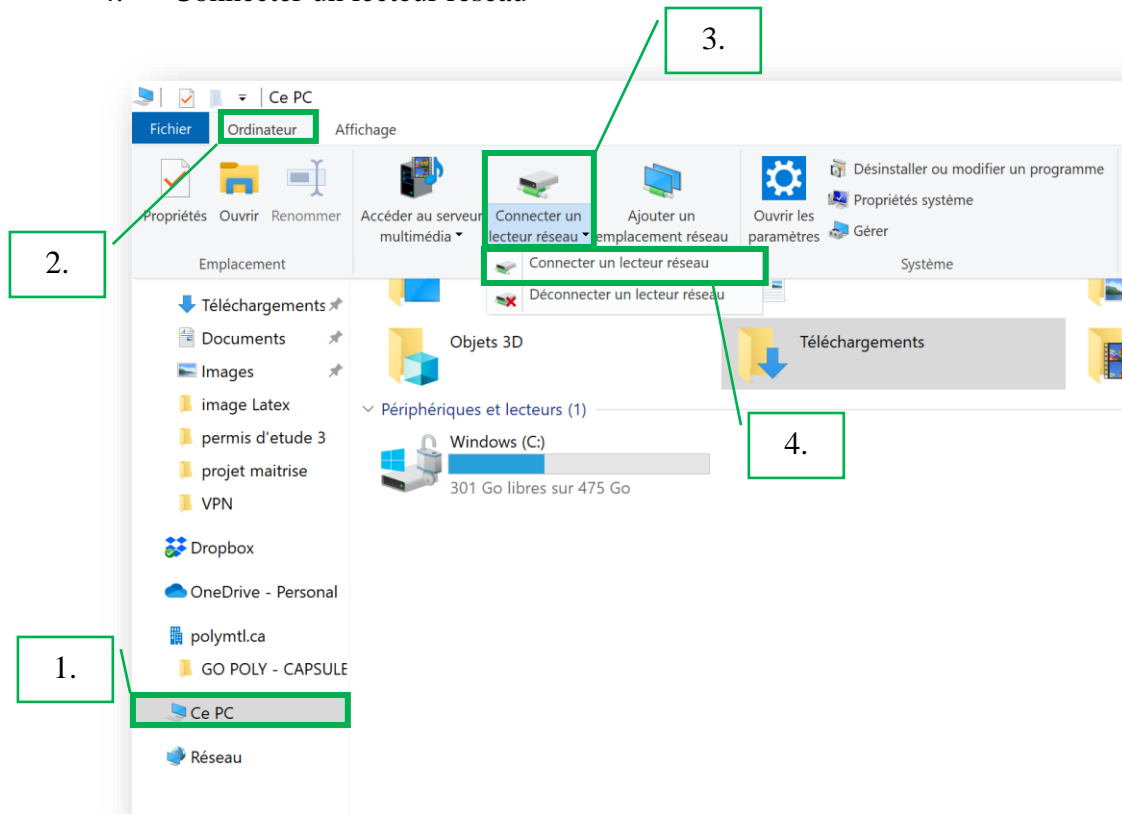
Etape 6 – Se connecter au VPN :

- Dans la liste déroulante « Groupe », choisir le profil : **PolySSL**
- Cliquer sur « **Connect** »
- S'identifier avec le **nom d'utilisateur du dossier étudiant** et les **8 premiers caractères du mot de passe** permettant l'accès au dossier étudiant.

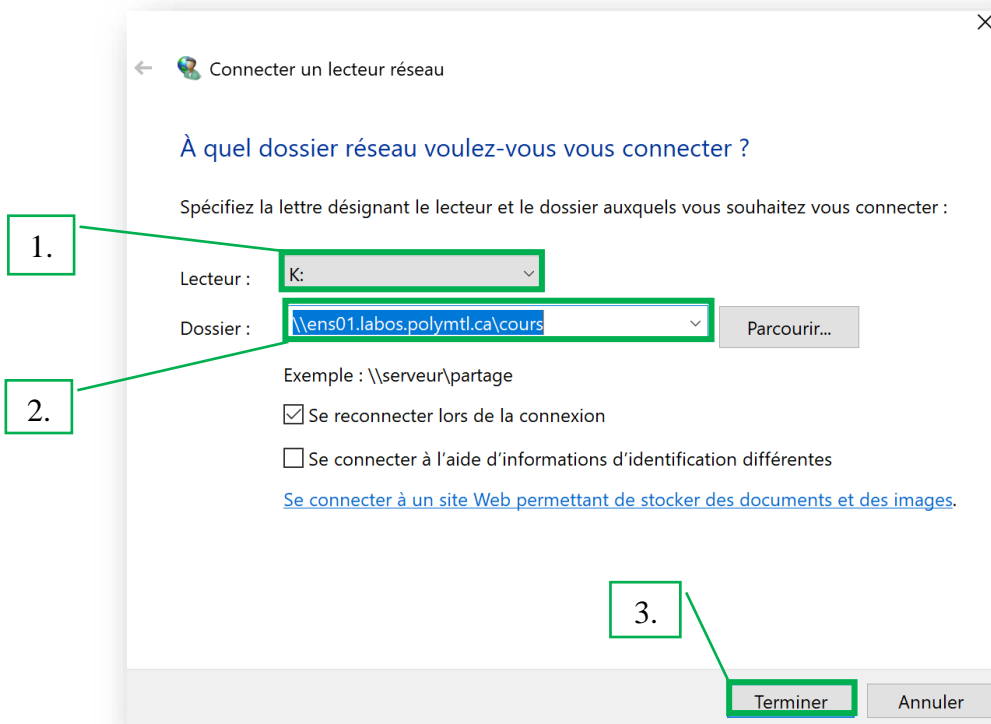


Etape 7 – Se connecter au lecteur réseau Y (personnel) ou K (cours) en allant dans :

1. « Ce PC »
2. « Ordinateur »
3. « Connecter un lecteur réseau »
4. « Connecter un lecteur réseau »

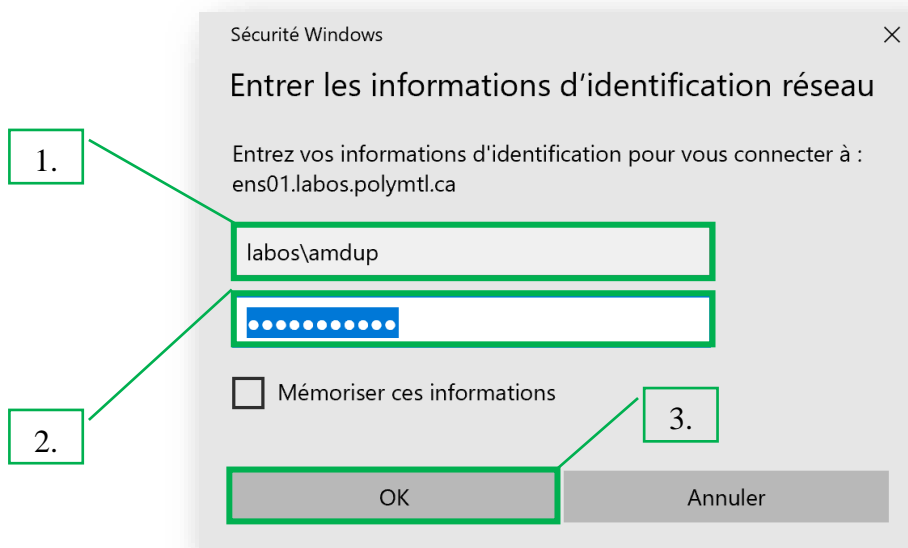
**Etape 8 – Se connecter au lecteur réseau :**

1. Trouver le lecteur désiré dans la liste déroulante :
 - Y : = personnel
 - K : = cours
2. Coller le chemin réseau :
 - **Lecteur Y** : Obtenir le chemin réseau via <https://www.polymtl.ca/si/laboratoires-denseignement-et-salles-de-cours-multimedias/acces-distance-aux-espaces-y-k-et-en-mecanique/chemin-reseau-etudiant>. (Utiliser l'identifiant du dossier étudiant).
 - **Lecteur K** : `\\ens01.labos.polymtl.ca\cours`
3. Cliquer sur « Terminer »



Étape 9 – S'identifier sur les comptes de laboratoires :

1. L'identifiant doit être votre nom d'utilisateur (comme pour le dossier étudiant) mais précédé de : **labos**
2. Le mot de passe est le même que celui permettant d'accéder à votre dossier étudiant.
3. Cliquer sur « OK »



Félicitations ! L'installation du VPN est maintenant terminée ! N'oubliez pas de vous déconnecter une fois que vous avez fini de l'utiliser.